

# HERRAMIENTAS



## para Mantener a los Niños con Necesidades Médicas Complejas sanos en la escuela

Estimada Comunidad:

Desde comienzos del año 2020, hemos tenido que adaptarnos a un panorama de salud en constante cambio. El enfoque deliberado del programa ReSet en los niños con necesidades médicas complejas y sus familias nos ha otorgado tanto el privilegio como la obligación de comprender el impacto dinámico que COVID-19 ha tenido en la educación y la salud de las poblaciones vulnerables.

Una de las perspectivas más importantes que adquirimos a través de estos esfuerzos es que la pandemia introdujo conceptos con los que las familias de los niños con necesidades médicas complejas han estado luchando durante toda su vida. ¿Cómo puede sentirse seguro un padre de que su hijo con una traqueostomía estará a salvo de las enfermedades que circulan en la escuela? De cierto modo, la pandemia abrió las puertas para que todas las familias experimentaran esta complicada realidad.

Pensamos que es importante considerar la manera en que estas perspectivas deberían seguir guiando a nuestros sistemas educativos y de salud pública, incluso si (con suerte) nunca más volvemos a experimentar lo peor de COVID-19. Sabemos que nuestras comunidades continuarán experimentando períodos de alta actividad de enfermedades transmisibles, incluyendo influenza, Virus Respiratorio Sincitial (RSV por sus siglas en inglés), coronavirus y otras.



Recomendamos que el enfoque fundamental de ReSet se mantenga incluso cuando se ponga fin al programa. Los niños con necesidades médicas complejas y sus familias siempre requerirán atención especial para garantizar que puedan lograr tener una experiencia educacional segura e inclusiva.

Nuestro último ReSet Reader y las herramientas que le acompañan fueron creados en base a estos ideales. Hasta hoy, tenemos muchas razones para sentirnos optimistas, incluso si el trabajo no está terminado. Con este espíritu, esperamos que usted encuentre que estos materiales son constructivos ahora y en el futuro. Le extendemos un cálido y sincero agradecimiento por su colaboración durante los últimos 3 años.

Dr. Ryan Coller, Dr. Greg Demuri, y el equipo ReSET CMC

UN AGRADECIMIENTO ESPECIAL a los socios comunitarios y expertos que ayudaron a crear estos recursos, incluidos Jean Winter y el Distrito Escolar de Lodi, y Erin Nuthals y la Escuela Syble Hopp, Louise Wilson (Departamento de Instrucción Pública de Wisconsin), and Daniel Parker (Departamento de Instrucción Pública de Wisconsin)

## ÍNDICE

- **GUÍA** para Mantener a los Niños con Necesidades Médicas Complejas sanos en la escuela=
- **SU PAPEL** (Para el personal de la escuela)
- **HERRAMIENTAS Y PLANTILLAS** (Para escuelas)
- **PREGUNTAS Y RESPUESTAS PARA FAMILIAS**
- **HERRAMIENTA DE TOMA DE DECISIONES**



Estas herramientas también están disponibles en [reset4kids.org/toolkit](https://reset4kids.org/toolkit)

# GUÍA para Mantener a los Niños con Necesidades Médicas Complejas sanos en la escuela

## PREVENIR

- ✓ Promover el conocimiento sobre las enfermedades respiratorias comunicándose con las familias cuando haya enfermedades circulando en los salones de clases.
- ✓ Animar a todo el personal escolar que trabaja en contacto estrecho con niños con necesidades médicas complejas a que se vacunen.
- ✓ Apoyar el uso de mascarillas como una estrategia para protegerse de las enfermedades respiratorias
  - Cuando los estudiantes o el personal presenten síntomas de las enfermedades.
  - Basándose en las normas de salud pública y las recomendaciones de los CDC.
  - Cuando los individuos toman una decisión personal para sí mismos o sus familias.
  - Asegurarse de que haya mascarillas disponibles para todas las personas que entren a los establecimientos escolares.

## PREPARAR

- ✓ Educar al personal de la escuela y a las familias sobre la prevención de las infecciones y los mayores riesgos para la salud de las enfermedades respiratorias.
- ✓ Asegurarse de que cada niño cuente con su propio equipo médico o equipo desechable para un solo uso en la escuela.
- ✓ Converse sobre estrategias para disminuir las enfermedades respiratorias y planes de contingencia para niños con necesidades médicas complejas en las reuniones de los Programas de Educación Individualizada (IEP por sus siglas en inglés) y del plan 504.
  - Los planes de contingencia deben documentarse en el resumen del programa del IEP.
  - Documentar claramente la frecuencia, duración, cantidad y ubicación de cada servicio del IEP.
  - Proporcionar una clara descripción de cuándo y bajo qué circunstancias entrará en efecto el plan de contingencia.

## COLABORAR

- ✓ Animar a que las escuelas, familias y proveedores de salud establezcan relaciones de colaboración. Esto podría incluir la obtención de autorizaciones para que el personal médico y escolar puedan hablar sobre las necesidades específicas de los niños.
- ✓ El personal de salud de la escuela debería colaborar con el personal del departamento de salud pública para planificar y proporcionar asesoría sobre estrategias para disminuir enfermedades y planificación de contingencia dentro de la escuela.
- Tener al menos un miembro del personal designado y calificado disponible para abordar preguntas y síntomas de enfermedades respiratorias agudas.
  - Usar a la enfermera de la escuela o al personal de salud de la escuela designado para la planeación, preparación e implementación de la atención relacionada con las enfermedades respiratorias y que ellos sirvan como un puente entre las familias, los proveedores y el personal de la escuela.
  - Consultar y comunicarse con la enfermera de la escuela para asegurarse que el IEP/plan de acción en caso de emergencia del estudiante proporcione información, orientación/plan y apoyo/intervenciones en caso de enfermedades respiratorias.

## ADAPTAR

- ✓ Dar la oportunidad a las familias de que puedan cambiar entre la escuela en persona, virtual o la escuela en casa según la salud del estudiante o los niveles de enfermedad existentes en la comunidad. **Estas decisiones deben priorizar las opciones de instrucción en persona al considerar las necesidades de los estudiantes y familias.**
  - Considerar ajustes en la salud física, mental y conductual en relación con la asistencia a la escuela en persona y virtual.
  - Trabajar con las familias de forma proactiva para establecer criterios para la toma de decisiones sobre cuándo y bajo qué circunstancias usar los planes de contingencia del IEP.

# SU PAPEL para mantener a los Niños con Necesidades Médicas Complejas Sanos en la Escuela

Qué puede hacer el personal de la escuela para apoyar la salud y la participación de los niños con necesidades médicas complejas en el salón de clases.

## SALUD

- Lave o desinfecte sus manos regularmente durante el día para **prevenir la propagación** de infecciones respiratorias.
- **Promueva el uso de mascarilla** cuando los estudiantes o el personal presenten síntomas de enfermedades respiratorias o basándose en las normas de salud pública/recomendaciones de CDC.
- Siga las recomendaciones en relación con las **vacunas** contra la influenza, COVID-19 y otras enfermedades prevenibles con vacunas.
- **Apoyar la personalización de los planes** para la asistencia segura a la escuela de un niño en colaboración con su familia, otro personal escolar y, cuando corresponda, su equipo de atención médica.



## COMMUNICACIÓN

- **Manténgase al tanto del aumento de los riesgos** para la salud de los niños con necesidades médicas complejas por enfermedades respiratorias consultando al equipo de atención médica.



- **Comuníquese en forma regular** con las familias sobre las enfermedades respiratorias, las preferencias en cuanto a prevención y otros temas relacionados con la salud escolar. **Pida a las familias su recomendación** sobre cuál sería la mejor manera de apoyar la salud y el aprendizaje de sus hijos en la escuela



Visite [reset4kids.org/resources](https://reset4kids.org/resources) para ver ejemplos de las herramientas de comunicación que han usado otras escuelas.

- Familiarícese con los planes de contingencia para los niños con necesidades médicas complejas que podrían estar en su Plan de Educación Individualizada o Plan 504.

## CONECCIÓN SOCIAL

- Desarrolle planes e implemente apoyo que incluya a niños con necesidades médicas complejas en las actividades generales del salón de clase siempre que sea posible. No es solo la ley, sino que beneficia y apoya el aprendizaje de los niños con necesidades médicas complejas, así como también el de sus compañeros.
- Haga su parte y apoye a otros para garantizar que cada niño sea un miembro del salón de clases independiente, valorado y respetado independientemente de sus necesidades médicas.



## HERRAMIENTAS Y PLANTILLAS (Para Escuelas)

# Parent Respiratory Illness Notification Letter

Date

Dear Primary School Families,

Your child's health is an important aspect of school safety. Recently we have had a significant increase in children that are sick at the Primary School. Over the last three days, our illness rate at the Primary School has been between 9-12%. About 70% of the illnesses are due to respiratory (Flu, RSV, COVID). We wanted you to be aware of this so that you are able to make decisions for your family and for illness monitoring.

As a reminder to prevent the spread of illness it is important to:

1. Remain home when you are ill.
2. Cover your cough and sneeze [Link](#)
3. Wash your hands often with soap and water for 20 seconds (singing the ABCs twice) [Link](#), Spanish [Link](#)
4. If your symptoms are COVID symptoms a COVID test is required to return to school. [Lodi COVID protocols](#)  
[? Link to similarities between COVID and Flu](#)

Thank you for continuing to partner with us in helping to keep our students and staff healthy during this holiday season.

-----

Estimadas familias de la escuela primaria:

La salud de su hijo es un aspecto importante de la seguridad escolar. Recientemente, hemos tenido un aumento significativo en los niños que están enfermos en la escuela primaria (seguimos esta información a diario). Durante los últimos tres días, nuestra tasa de enfermedad en la escuela primaria ha estado entre el 9 y el 12 %. Cerca del 70% de las enfermedades son de origen respiratorio (Gripe, RSV, COVID). Queríamos que estuviera al tanto de esto para que pueda tomar decisiones para su familia y para el control de enfermedades.

Como recordatorio para prevenir la propagación de enfermedades, es importante:

1. Permanecer en casa cuando esté enfermo.
2. Tosa, tosa y estornude [Enlace](#)
3. Lávese las manos con frecuencia con agua y jabón durante 20 segundos (cantando el abecedario dos veces) [Enlace](#)
4. Si sus síntomas son síntomas de COVID, se requiere una prueba de COVID para regresar a la escuela. [Protocolos de Lodi de COVID](#)  
[? Enlace de las similitudes entre influenza y COVID](#)

Gracias por seguir asociándose con nosotros para ayudar a mantener saludables a nuestros estudiantes y personal durante esta temporada de vacaciones.

## HERRAMIENTAS Y PLANTILLAS (Para Escuelas)

### Recommendation to Send Notification to Families

Here are a few examples of communicable diseases that a notification should be given to classroom families.

All cases are monitored by school nurses/office staff.

Communicable Disease	Notification to Families
COVID-19	Notification given to families in the classroom for 23-24 school year if students were contagious while in school *What category will COVID-19 be in at the start of the 23-24 school year?*
Flu	Notification given to families if 2 or more cases have flu and were in school while contagious at the primary and elementary level.  MS/HS level - Notify families when there are 5-7% of Respiratory illnesses in the building/grade level.
Strep Throat/ Impetigo	Notification given to families if 2 or more cases were in school while contagious at the primary/elementary level.  MS/HS level- Notify families when there are 2% of illnesses in the building/grade level.
Chicken pox	Notification given to families if a student was in school while infectious and the health department notified
Measles	Notification given to families if a student was in school while infectious and the health department is notified.
Whooping cough (pertussis)	Notification given to families if a student was in school while infectious and the health department is notified.
Pink eye	Notification given to families if 2 or more cases were in school while contagious at the primary/elementary level.  MS/HS level- Notify families when there are 2% of illnesses in the building/grade level.
Illness over 10%	Health department notified and letter send out to families about increases in illnesses

5/2/23

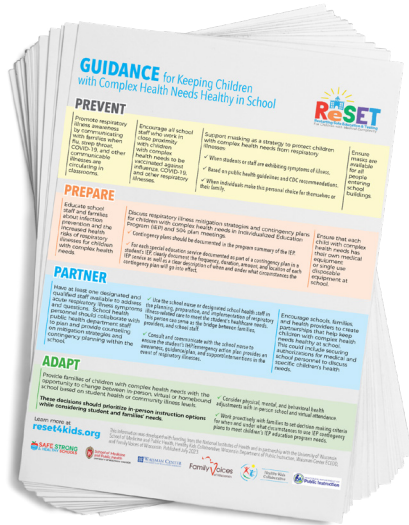
[Wisconsin Communicable disease chart](#)





# PREGUNTAS Y RESPUESTAS PARA FAMILIAS

¿Cómo Mantener Sano a mi Hijo con Necesidades Médicas Complejas en la Escuela?



*Guía para Mantener Sanos a los Niños con Necesidades Médicas Complejas en la Escuela”, que se encuentra en [ReSET4kids.org](https://www.reset4kids.org).*

Este documento contiene pregunta y respuestas frecuentes sobre la “**Guía para Mantener Sanos a los Niños con Necesidades Médicas Complejas en la Escuela**”, que se encuentra en [ReSET4kids.org](https://www.reset4kids.org).

**Las familias de niños con necesidades médicas complejas requieren apoyo para tomar la mejor decisión sobre la asistencia a la escuela en persona**

Esta decisión debe involucrar a la familia, los proveedores de atención médica del niño y el personal de la escuela cuando existen riesgos de enfermedades respiratorias, incluyendo influenza y COVID-19.

## PREGUNTA de las Familias

**?** Hay tanta información disponible y tengo problemas para entenderla. ¿Cómo puedo saber si estoy tomando la mejor decisión sobre la asistencia a la escuela de mi hijo?

Comience por hablar sobre los riesgos y beneficios de asistir a la escuela en persona para su hijo. Hable con su hijo (cuando sea apropiado), el equipo de atención médica de su hijo y el personal de educación especial para determinar cuál es la mejor opción. Los recursos disponibles en la página de la red ReSet4kids tienen todo lo necesario para tomar una decisión informada, como equipo, para mantener a su hijo sano en la escuela.

Recuerde que aquello que podría ser la decisión correcta este mes, puede no serlo el próximo mes. Es esencial mantenerse en contacto frecuente con el maestro de educación y/o la enfermera de la escuela de su hijo para asegurarse de que usted está de acuerdo con la modalidad de asistencia a la escuela de su hijo y la implementación del Plan de Educación Individualizado y/o plan 504.



# PREVENIR



## ¿Con quién puedo hablar en la escuela de mi hijo para saber cuál es el sistema de comunicación con las familias disponible para informar sobre enfermedades?

Comuníquese con la enfermera de la escuela o el personal de servicios de salud de su escuela para obtener más información sobre las prácticas vigentes. Algunos distritos escolares hacen un seguimiento de las ausencias relacionadas con enfermedades, envían comunicados por correo electrónico para informar a las familias cuando existe un número elevado de enfermedades respiratorias circulando en los salones de clases o publican notificaciones con los datos en la página de la red del distrito escolar de su escuela. Visite [reset4kids.org/resources](https://reset4kids.org/resources) para ver ejemplos de documentos utilizados por algunos distritos escolares de Wisconsin.

## ¿Cómo sé si el personal de la escuela que trabaja con mi hijo está vacunado?

Es posible que su distrito escolar no exija que el personal se vacune, y esto puede variar de un establecimiento a otro. Usted puede preguntarle al personal individual que trabaja con su hijo si están vacunados y animarlos a vacunarse si todavía no lo han hecho. Sin embargo, el personal no está obligado a compartir sus antecedentes de vacunación con las familias. Algunos miembros del personal no pueden vacunarse debido a problemas médicos o porque pueden tener sistemas inmunes comprometidos.

## ¿Qué sucede si el personal que trabaja con mi hijo decide no usar mascarilla?

Hable con el maestro de educación de su hijo o con el director de la escuela sobre sus preocupaciones. Los distritos escolares tienen la autoridad para establecer el uso de mascarilla y otras normas y prácticas de control de infecciones. Si bien usted puede solicitar que el personal que trabaja con su hijo use una mascarilla, la escuela no puede exigir que el personal la use. Si su hijo tolera una mascarilla o un escudo facial, esto le brindaría cierta protección.

## ¿Quién debe proporcionar mascarillas a los estudiantes, personal y visitantes en la escuela de mi hijo?

Muchas escuelas proporcionan mascarillas simplemente colocando cajas de mascarillas (para adultos y jóvenes) en la recepción de la oficina principal, la oficina de la enfermera o en otras entradas de la escuela.



# PREPARAR

## ¿Dónde puedo encontrar información sobre el impacto del COVID-19 y otros virus respiratorios en mi hijo con necesidades médicas complejas?

La Academia Americana de Pediatría (AAP) tiene información en su página en la red [El Cuidado de los Niños y Jóvenes con Necesidades Médica Especiales](#). Los problemas médicos de los niños con necesidades médicas complejas varían significativamente de un niño a otro, por lo que el mejor recurso para identificar el impacto potencial del COVID-19



y otros virus respiratorios en su hijo será su proveedor de atención médica. En la página de la red de ReSet encontrará [un ejemplo de carta](#) para que el proveedor de atención médica de su hijo se comuniquen con la escuela para informarles de las necesidades únicas de atención médica que él tiene.

### **¿Quién puede ayudarme a elaborar un plan para mi hijo?**

Usted puede trabajar con el maestro de educación especial, la enfermera de la escuela o el encargado del caso de su hijo para desarrollar un plan para disminuir las enfermedades respiratorias. Este plan deberá actualizarse cuando cambien las situaciones. El Departamento de Instrucción Pública de Wisconsin (DPI por sus siglas en inglés) también ofrece asesoría sobre cómo llevar a cabo una reunión del IEP en su página de la red [Reuniones de IEP Virtuales](#) (documentos en inglés). El Centro de Asistencia Familiar de Wisconsin para Educación, Capacitación y Apoyo ([WI-FACETS](#)) también proporciona apoyo a las familias y los educadores con el proceso del IEP.

### **Se actualizó el plan de IEP de mi hijo, pero no incluimos nada relacionado con la protección contra enfermedades respiratorias. ¿Qué puedo hacer?**

Si el equipo del IEP o el plan 504 determina que se necesitan acomodaciones para satisfacer las necesidades relacionadas con la discapacidad de su hijo, éstas deben incorporarse en el IEP. Recuerde que usted puede solicitar una reunión del IEP o el plan 504 en cualquier momento. También puede disputar las decisiones tomadas si usted no está de acuerdo con la escuela o el equipo de plan IEP/ 504. Puede encontrar más información en la página de la red [Opciones de Resolución de Disputas DPI Wisconsin](#).

### **Las condiciones médicas de mi hijo hacen que tenga síntomas similares a los de COVID-19, lo que hace que sea difícil para el personal de la escuela saber si mi hijo tiene COVID-19. ¿Qué se puede hacer para evitar que el personal esté enviando a mi hijo a casa en forma regular?**

Trabaje con su proveedor de atención médica para entregarle a la escuela la información sobre la condición médica de su hijo que describa lo que es típico para su hijo y cuáles son los síntomas que podrían causar preocupación. Tenemos un ejemplo de una carta para que el proveedor de atención médica de su hijo se comuniquen con la escuela para informarles de las necesidades únicas de atención médica que tiene su hijo en nuestra página de la red [ReSET4kids](#).

### **¿Cómo puedo proveer el equipo y los suministros que mi hijo necesita en la escuela?**

Converse sobre sus preocupaciones con el maestro de educación especial o el encargado del caso de su hijo. Juntos podrán decidir el número apropiado de suministros para la escuela, dónde guardarlos y cómo comunicarse cuando los suministros escaseen.



## **COLABORAR**

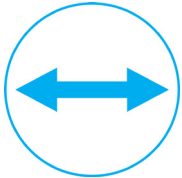
### **¿Cómo puedo asegurarme de que la escuela de mi hijo sigue las**

**recomendaciones de nuestro doctor?** No hay garantía de que la escuela siga estas recomendaciones. Los proveedores de atención médica pueden sugerir condiciones para ayudar a mantener a los niños sanos y cuándo pueden decidir quedarse en casa y no asistir a la escuela. Tenemos un ejemplo de una carta para que el proveedor de atención médica

de su hijo se comunique con la escuela para informarles de las necesidades únicas de atención médica que él tiene en nuestra página [ReSET4kids](#).

## **La escuela de mi hijo solo tiene una enfermera en el establecimiento una vez por semana. ¿Quién se encarga de estos problemas cuando la enfermera no está?**

Pregúntele a el director de la escuela quién brinda servicios médicos cuando la enfermera no está en el establecimiento. La página Wisconsin DPI ofrece orientación sobre enfermedades infecciosas, incluyendo COVID-19, para los servicios de salud escolares.



## **ADAPTAR**

### **¿Cómo puedo asegurarme de que se siga el IEP de mi hijo al pasar de un entorno en persona a uno en línea?**

El DPI de Wisconsin ofrece capacitación e información para las familias y los maestros en su página de la red [Pasar de Entornos de Aprendizaje en Persona, Virtuales e Híbridos](#) (algunos documentos en inglés). En resumen, las escuelas deben proporcionar continuidad de los servicios para satisfacer las necesidades de educación especial y servicios relacionados de los niños con discapacidades. Un niño con una discapacidad que requiere una instrucción en persona especialmente diseñada y servicios relacionados en su hogar para avanzar hacia las metas establecidas en su IEP y el currículo de educación general debe recibir servicios en persona en el hogar como parte de una “Educación Pública Gratuita y Apropiaada”. Un distrito no puede establecer una norma que impida que un estudiante que requiera servicios en persona reciba esta educación. Por ejemplo, que todos los estudiantes confinados a sus hogares recibirán solo instrucción virtual (o paquetes). Puede encontrar más información sobre la instrucción escolar en el hogar [aquí](#) y [aquí](#).



## **RECURSOS**

Puede encontrar recursos adicionales para las familias en nuestras páginas de la red:

ReSET for Kids – Biblioteca de Recursos  
[reset4kids.org/resources](https://reset4kids.org/resources)

Nuestra biblioteca incluye recursos en inglés y español, incluyendo una carta para el proveedor, resúmenes de investigaciones, los boletines informativos mensuales ReSet Reader y herramientas para comunicarse acerca de enfermedades respiratorias para las escuelas, tales como:

Carta de notificación de enfermedad respiratoria para padres  
Recomendación para enviar notificación para las familias  
Hoja de Seguimiento de las Ausencias Escolares 2023-24

Voces de las Familias de Wisconsin – Biblioteca de Recursos  
[familyvoiceswi.org/resource-library](https://familyvoiceswi.org/resource-library)

Esta biblioteca de recursos cuenta con fichas informativas escritas y en video, boletines informati-

vos y otros recursos. Los temas incluyen Medicaid y Servicios de Apoyo a Largo Plazo para Niños y la Transición a la Vida adulta.

## RECURSOS EXTERNOS

Centro de Control de Enfermedades (CDC por sus siglas en inglés) – Conozca los Síntomas  
<https://www.espanol.cdc.gov/coronavirus/2019-ncov/symptoms-testing/symptoms.html>

Derechos de las Discapacidades en Wisconsin – Servicios de Protección y Defensa  
<http://disabilityrightswi.org/program/protection-and-advocacy/>

Departamento de Servicios de Salud de Wisconsin (DHS por sus siglas en inglés) – Información sobre Vacunas contra COVID-19 (Inglés)  
<https://www.dhs.wisconsin.gov/covid-19/vaccine.htm>

Departamento de Servicios de Salud de Wisconsin (DHS por sus siglas en inglés)– Hacerse la Prueba de COVID-19  
<https://www.dhs.wisconsin.gov/covid-19/testing.htm>

Departamento de Instrucción de Wisconsin (DPI por sus siglas en inglés) - Videos: El Trabajo con Niños con Fragilidad Médica y COVID-19 (Inglés)  
<https://www.youtube.com/playlist?list=PLambIxavELhZDBRcSZq-6gYNuNLzeLqBH>

Una serie de cinco videos (10 a 15 minutos cada uno) que orientan al personal de la escuela cuando trabajen con niños con fragilidad médica durante COVID-19. Si bien estos videos se desarrollaron específicamente para el brote de COVID-19, la información es valiosa y puede ser relevante para otras enfermedades.

El Centro de Asistencia Familiar de Wisconsin para la Educación, Capacitación y Apoyo (WI-FACETS)  
[wifacets.org/about-us/services](http://wifacets.org/about-us/services)

Si surge un conflicto entre el personal de la escuela y las necesidades de su hijo, comuníquese con el Centro de Asistencia Familiar de Wisconsin para Educación, Capacitación y Apoyo (WI-FACETS) para recibir apoyo en el proceso del IEP.

Derechos de las Discapacidades en Wisconsin- Si un conflicto se intensifica, [Derechos de las Discapacidades en Wisconsin](#) cuenta con servicios de protección y defensa de los que usted puede obtener más información en esta página de la red.

Última actualización: Julio, 2023

Esta información fue desarrollada con fondos de los Institutos Nacionales de Salud y en asociación con la Escuela de Medicina y Salud Pública de la Universidad de Wisconsin, Health Kids Cooperative, Departamento de Instrucción Pública de Wisconsin, Centro Waisman ECEDD y Voces de las Familias de Wisconsin. Publicado en agosto del 2023.





# Herramienta para Tomar Decisiones Familiares

Actualizado en septiembre de 2023

Cuando enfermedades como la influenza y el COVID-19 circulan en la comunidad, puede ser difícil mantener seguro a su hijo en la escuela. Esta herramienta le ayudará a tomar las mejores decisiones para su hijo y su familia.

Todas las decisiones finales sobre la forma en que se brindará la educación especial se tomarán en conjunto con el equipo del Programa de Educación Individualizada (IEP por sus siglas en inglés) de su hijo.

## Contenidos

1. Comprender los riesgos para la salud de su hijo .....	2
2. Piense en la salud y el bienestar de su hijo en la escuela .....	3
3. Determine las metas para su hijo y su familia.....	3
4. Seleccione las estrategias que ayuden a alcanzar las metas y limiten los riesgos.....	4
5. Planifique los próximos pasos.....	8
6. Reúna más información. Decida cuando esté listo.....	8
7. Notas.....	9

## 1. Comprender los riesgos para la salud de su hijo

### Piense en el riesgo actual de las enfermedades respiratorias (influenza, COVID-19) para su hijo y su familia.

- Converse con el equipo de atención médica de su hijo sobre aspectos como infección previa por COVID, estado de su vacunación, los problemas médicos específicos de su hijo y la transmisión comunitaria.
- Recuerde que los riesgos son menores si su hijo está completamente vacunado y puede cumplir con las medidas de seguridad recomendadas como uso de mascarilla, distanciamiento, lavado de manos, uso de equipo de protección y realización de pruebas.
- Pregunte a los maestros, al proveedor de atención primaria, y al equipo de atención médica de su hijo cuáles son las preocupaciones que tienen en relación con la asistencia en persona de su hijo a la escuela.
- La enfermera de la escuela también puede asistir con este paso.

¿Qué ideas y preocupaciones tiene sobre el riesgo actual general de su hijo?

### Piense en el día escolar de su hijo y en las actividades de comienzo a fin.

¿Cuáles son las actividades que más le preocupan? Elija las actividades sobre las que tiene preguntas o en las que le gustaría concentrarse para garantizar la salud y el bienestar de su hijo mientras está en la escuela. Usted debería considerar el número de personas, la duración de la actividad, el distanciamiento físico y el que los estudiantes y del personal puedan usar mascarillas durante ese tiempo.

- |  |  |
|--|--|
| <input type="checkbox"/> Transporte hacia y desde la escuela | <input type="checkbox"/> Pasillos y tiempo de cambio de clases   |
| <input type="checkbox"/> Desayuno/Almuerzo                   | <input type="checkbox"/> Terapia y servicios individuales  |
| <input type="checkbox"/> Clases (el grupo completo)          | <input type="checkbox"/> Recreo y tiempo al aire libre   |
| <input type="checkbox"/> Clases (en grupos pequeños)         | <input type="checkbox"/> Actividades extracurriculares (incluyendo aquellas antes y después de la escuela) |
| <input type="checkbox"/> Clase de Educación Física           | <input type="checkbox"/> Otras:  |
| <input type="checkbox"/> Clase de música                     |  |

## 2. Piense en la salud y el bienestar de su hijo en la escuela

### ¿Piensa en la escuela de su hijo y en las estrategias en torno a COVID-19?

- Estas estrategias pueden incluir comunicarse con las familias, usar mascarillas, vacunación, distanciamiento físico, lavado de manos, equipo de protección, educar a las familias y estudiantes sobre la prevención de infecciones y los riesgos de las enfermedades respiratorias, y pruebas para detectar COVID-19.

¿Qué estrategias está usando la escuela de su hijo para mantener a su hijo y a otros estudiantes sanos mientras están en la escuela?

¿Qué protección individual o acomodaciones puede proporcionar su escuela para su hijo?

## 3. Determine las metas para su hijo y su familia

- Considere las metas educativas, sociales/emocionales y de salud de su hijo.

¿Cuáles son las razones más importantes para que su hijo esté en la escuela?

¿Cuáles son sus preocupaciones si su hijo no está recibiendo instrucción en persona en la escuela?



## 4. Seleccione las estrategias que ayuden a alcanzar las metas y limiten los riesgos

**Piense en forma creativa sobre las maneras en que puede alcanzar estas metas y reducir estos riesgos mientras está en la escuela.**

Piense en los momentos y situaciones que más le preocupan, como las que usted mencionó en la sección 2. Considere estrategias exitosas que otras familias y escuelas están usando durante aquellas actividades con el objeto de mejorar la seguridad y el aprendizaje en persona.

Estos son algunos ejemplos:

### 1. Establecer Prioridades para las Clases y las Actividades

¿Existen ciertas clases, terapias u otras experiencias específicas que sean más esenciales que otras? ¿Podría limitarse la presencia en la escuela a esas actividades?

Posibles Estrategias:

a	Las clases en persona y las actividades en grupo del niño practican el distanciamiento físico cuando sea posible. Permitir seis pies de distancia de los compañeros durante las clases y actividades prioritarias puede limitar el riesgo de exposición.
b	Las clases y actividades en grupo de los niños son divididas en grupos pequeños (cohorte). Esto mantiene las interacciones cercanas limitadas a un grupo pequeño o “cohorte”, con el objeto de limitar el riesgo de exposición.
c	Estimule y apoye a su hijo a abogar por sí mismos cuando no sea posible el distanciamiento, la formación de grupos pequeños o la implementación de otras estrategias de salud y seguridad. Piense en frases simples o gestos con las manos que su hijo puede practicar y usar para comunicar sus preferencias de distanciamiento y otras necesidades de protección a sus compañeros y maestros.

## 2. Apoyo de los Adultos

¿Las personas que interactúan con su hijo lo hacen de la forma más segura posible, como usando mascarilla y equipo de protección cuando se recomienda, manteniendo una distancia segura y adecuada higiene de manos? Si no es así, ¿podrían hacerlo??

Posibles Estrategias:

a	El personal adulto que interactúa directamente con su hijo acepta/debe usar mascarilla (Esto incluye maestros, asistentes, conductores de autobús, maestros de clases “especiales” como educación física, música y los supervisores de hora de la comida).
b	El personal adulto que interactúa con su hijo acepta/debe vacunarse.

## 3. Ajustes en el Horario del Día Escolar

Si su hijo no puede usar una mascarilla durante un periodo de tiempo prolongado ¿podría limitarse el periodo de escuela en persona al periodo que su hijo puede tolerar?

Posibles Estrategias:

a	Pregunte si la terapia u otros servicios individuales en la escuela se pueden programar después del horario de escuela o en otros momentos cuando haya menos personas en el edificio.
b	Permitir que el niño cambie de clases en otros momentos para limitar la exposición a las multitudes.

## 4. Espacios Seguros

¿Hay lugares en la escuela en donde es menos probable que su hijo esté expuesto a los virus? ¿Hay momentos del día en que su hijo puede pasar tiempo en esos lugares?

Posibles Estrategias:

a	Use espacios al aire libre para educación física, comidas y clases siempre que sea posible.
b	Use el salón de clases o un módulo (“pod”) durante las comidas.
c	Haga que entreguen el almuerzo en los salones de clases o los módulos (“pods”) en lugar de que los niños se muevan o coman en la cafetería.

## 5. En la Escuela o No

¿Tendría sentido que su hijo asista solo a una jornada parcial a la escuela o hacer arreglos para que asista a la escuela en otro lugar (la casa, una escuela privada más pequeña, etc.)?

Posibles Estrategias:

a	Consulte a la escuela qué clases y servicios están disponibles solo en persona y cuáles pueden ofrecerse o adaptarse para la instrucción en casa o virtual. Esto ayudará a comprender cuáles son sus opciones para un horario híbrido.
b	Use un horario híbrido para permitir que el niño asista a clases y servicios prioritarios en persona durante días con jornada parcial (p. ej. solo AM o PM) o semanas (2 a 3 días), y continúe con instrucción virtual desde la casa para las clases o servicios.

## 6. Antes y Después de la Escuela

¿Cómo va y viene su hijo de la escuela? ¿Participa en programas antes o después de la escuela? ¿Es necesario hacer ajustes a estas opciones?

Posibles Estrategias:

a	Transporte a su hijo en forma privada o por su cuenta en vez de en el autobús. Alentamos a las escuelas a reembolsar a las familias por este gasto si es posible.
b	Asignar los asientos en el autobús puede ayudar a minimizar la exposición y proporcionar distanciamiento.
c	Evite la congestión durante la entrada y salida de la escuela eligiendo un horario y lugar de menos tráfico para entrar y salir del edificio.

## 7. Cambios en los Planes de IEP o 504

¿Hay algunos cambios que se necesite hacer a los planes de IEP o 504 de su hijo para mantener su salud y seguridad? ¿Hay momentos del día en que necesita más ayuda de un adulto para moverse por los espacios y mantener su salud?

Posibles estrategias:

a	Solicite una reunión de evaluación a la escuela o al equipo de IEP de su hijo para compartir cualquier pregunta o preocupación relacionada con seguridad o salud del plan de IEP o 504.
---	---

## 8. Contribución de la Escuela

¿Los maestros, asistentes, enfermeras, terapeutas u otras personas que trabajan con su hijo tienen sugerencias sobre cómo éste podría asistir a la escuela en forma segura?

Posibles estrategias:

a	Consulte con la escuela y el personal de apoyo adulto de su hijo para conocer y comprender las opciones disponibles para su hijo durante momentos específicos del día o en las actividades que le preocupan.
b	Solicite a la escuela y a la enfermera de la escuela que se mantenga en comunicación con su familia para informarle sobre posibles exposiciones o casos en la escuela para que pueda tomar decisiones informadas sobre la asistencia de su hijo en persona.

## 9. Hacer y Actualizar su Plan

Según cómo se vayan dando las cosas, ¿podría comenzar con un plan ahora y hacer cambios en 1 o 2 meses?

Posibles estrategias

a	Use un enfoque lento y constante para empezar. Piense en cómo podría progresar el plan de su estudiante para incluir un mayor número de clases, días o servicios en persona con el tiempo, a medida que se sienta más cómodo con ellas.
---	---

**Elija las estrategias que usted y la escuela de su hijo deben seguir para optimizar su experiencia de aprendizaje en persona y garantizar su seguridad durante el día escolar. Escríbalas aquí.**

Estrategia 1	
Estrategia 2	
Estrategia 3	

## 5. Planifique los próximos pasos

**Identifique los pasos y las preguntas sobre las estrategias que ha elegido.**

Próximo Paso o Pregunta de Seguimiento

Personas/Recursos a Contactar

## 6. Reúna más información. Decida cuando esté listo.

Una vez que haya completado este documento, revíselo detalladamente. ¿Qué le llama la atención? ¿A qué quisiera darle seguimiento? ¿Qué le parece ser un buen punto de partida para comenzar?

Después de que reflexione, será momento de compartir los resultados con sus personas de apoyo de confianza-incluidos maestros, proveedores primarios, terapeutas, especialistas, otros familiares, etc. Usted podría considerar cómo puede usar esta información para informar al plan de IEP o 544 de su hijo.

Reúna más información de sus personas de apoyo de confianza y de otras fuentes según sea necesario para ayudarlo, cuando esté listo, a tomar las decisiones correctas para su hijo y su familia.

Obtenga más información y manténgase en contacto con nosotros en [reset4kids.org](http://reset4kids.org).

## 7. Notas